

Montage. Cuisine Kvik

Félicitations pour l'acquisition de votre nouvelle cuisine Kvik !

Avant de pouvoir préparer votre premier repas, vous devez désormais assurer le montage de votre cuisine. Ce guide a pour but de vous aider au montage, de vous indiquer la meilleure façon de procéder afin d'assurer le meilleur résultat.

Vous trouverez également un certain nombre de conseils vous permettant d'effectuer les tâches de façon plus astucieuse.

Ce guide n'explique pas comment assembler les différents éléments. Cela ressort des instructions d'assemblage jointes à chaque produit.

Avant de commencer à assembler la cuisine, nous vous recommandons de trier les cartons afin de savoir ce qui va avec les éléments colonne, les éléments bas, etc., et ainsi de conserver la vue d'ensemble.

Dans le cas où vous trouveriez un élément défectueux, ne l'assemblez pas et laissez-nous rapidement vous en procurer un correct.

Dépliez le guide et bon courage !

kvik 

Preparation

Mur



Irrégularités du mur

Examinez toujours le mur pour détecter d'éventuelles irrégularités et obliquités susceptibles d'avoir une grande influence sur le résultat fini - le mieux est d'utiliser un niveau à bulle. Vous pouvez éventuellement vous-même égaliser les petites irrégularités au mastic. En cas d'irrégularités importantes, nous vous suggérons de contacter un artisan.

Sol



Irrégularités du sol

Le sol doit également être vérifié pour détecter d'éventuelles irrégularités et obliquités. Tout comme pour le mur, elles peuvent avoir une grande influence sur le résultat fini. Si vous avez choisi une plinthe traditionnelle, vous devez reporter sur le mur le point le plus haut et le point le plus bas du sol. Il faut tenir compte de ces points avant de scier et d'installer la plinthe.

Angles



Angles droits

Il est important pour le résultat fini que les angles soient bien d'équerre. Utilisez une équerre pour vous en assurer. Si les angles ne sont pas droits - ce qui veut dire que la distance entre l'équerre et le mur est supérieure à 6 mm - vous devrez contacter un artisan pour éviter des problèmes.

Montage

Plinthe



Montage de plinthe fixe

Lorsque vous devez installer une plinthe fixe traditionnelle, il est important de faire attention aux irrégularités du sol. En cas d'irrégularités, il est avantageux de glisser des cales sous le cadre de la plinthe - mais il peut être nécessaire d'adapter individuellement la hauteur des cales. N'oubliez pas : il est important de vérifier que la plinthe est de niveau avant de monter des meubles dessus. Votre attention est également attirée sur le fait qu'il peut être nécessaire d'adapter la hauteur de la plinthe. La plinthe est importante pour l'ensemble de la cuisine, raison pour laquelle nous vous recommandons d'être très soigneux et précis au niveau du traçage et d'utiliser une scie à dents fines pour le travail.

N'OUBLIEZ PAS ! En standard, la plinthe fait 12 cm de hauteur. Avec un meuble de 80 cm et un plan de travail de 3 cm, la hauteur totale du plan sera de 95 cm. Si vous souhaitez avoir une hauteur moins importante, vous devez réduire la hauteur de la plinthe. Votre attention est attirée sur le fait que pour la solidité, la plinthe doit soutenir tous les assemblages de meubles.

Éléments d'angle



Il faut toujours installer un élément d'angle en premier

Vérifiez d'abord si le meuble est d'aplomb et de niveau avant de percer des trous dans le mur. Assurez-vous également de placer le meuble à la bonne hauteur. N'oubliez pas que vous pouvez facilement régler la hauteur des pieds.

Astuce !

Si vous avez acheté des paniers tourniquet, il est conseillé de les installer avant de poser le plan de travail. Cela facilite beaucoup leur montage.



Astuce !

Percez des trous directement à travers le meuble et dans le mur. Retirez le meuble, installez des chevilles et remettez en place le meuble. Ensuite, vous pouvez mettre les vis. Astucieux !

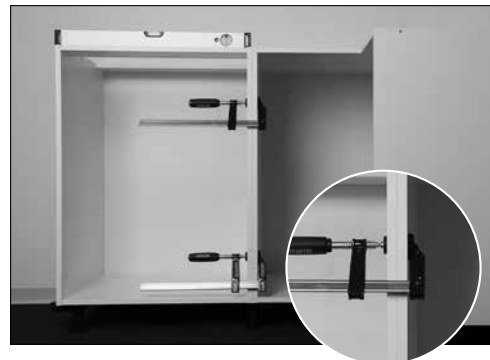
Remarque : Si les pieds ne sont pas fixés dans le fond à l'aide de vis, ils peuvent casser !

Eléments bas



Astuce !

Le type de mur est déterminant pour le type de chevilles à utiliser. C'est pourquoi Kvik ne joint pas de chevilles pour le montage. Vérifiez au préalable quel type de mur vous avez afin de pouvoir acheter le kit de montage correct chez Kvik.

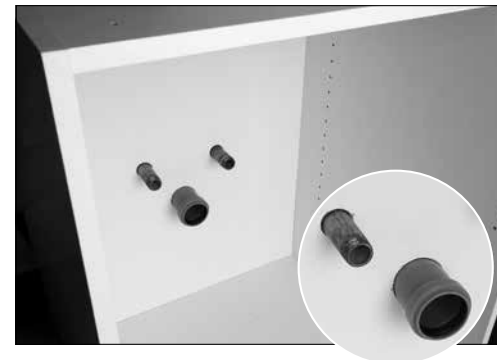


Les éléments bas suivants

Lorsque l'élément d'angle est en place, vous pouvez installer les éléments suivants de la même manière que l'élément d'angle. Il est conseillé d'utiliser un serre-joint pour fixer le meuble non encore installé. Assurez-vous d'avoir bien vérifié le niveau avant le montage. Ce n'est qu'après avoir fixé les éléments au mur qu'il faut les fixer entre eux.

N'OUBLIEZ PAS ! Vous avez toujours une « extrémité » qui correspond à ce que nous appelons « habillage ». L'habillage, par exemple en placage, remplace alors le côté normal de l'élément. L'habillage ne doit pas être monté par-dessus le côté extérieur de l'élément.

Installations



Trous pour installations électriques et de plomberie

Les trous pour les installations de plomberie sont, bien entendu, importants. Il faut donc prévoir les trous et leur taille avec votre plombier. Nous recommandons également de planifier en collaboration avec un électricien les installations électriques par exemple du lave-vaisselle et de l'éclairage.

REMARQUE : En règle générale, il est plus facile de pratiquer l'ensemble des trous d'installation de plomberie dans le support d'évier, aussi bien dans le panneau arrière que dans le côté, avant de monter le meuble.

Eléments colonne



Montage d'éléments colonne

Le montage d'éléments colonne se fait de la même manière que pour les éléments bas. Pensez également ici à vous assurer que les éléments sont d'aplomb et de niveau.

Eléments hauts



Montage d'éléments hauts

Tout comme pour les éléments bas, il faut commencer par l'élément d'angle. Si vous avez installé un élément colonne, il faut vous en servir pour définir l'emplacement des éléments hauts. Si vous n'avez pas d'élément colonne, nous vous recommandons de placer vos éléments hauts à environ 500 mm au-dessus de la hauteur de travail prévue. Trouvez la dimension supérieure de l'élément colonne ou utilisez les 500 mm recommandés puis marquez la hauteur sur le mur. A partir de ce marquage, mesurez 15,5 cm vers le bas - cela correspond à la partie inférieure du taquet de suspension. Maintenez le taquet de suspension contre le mur et marquez les deux trous dans le taquet avec un crayon. Percez les trous et installez des chevilles. Placez ensuite l'élément et mettez les vis.

N'OUBLIEZ PAS ! Les instructions d'assemblage indiquent s'il est nécessaire pour la solidité d'installer des équerres dans l'élément haut.



Les éléments hauts suivants

Vous êtes désormais prêt à monter les éléments hauts suivants vous conformant exactement à la même méthode que pour l'élément d'angle. Ici également, il est conseillé d'utiliser un serre-joint pour fixer le meuble non encore installé. Ce n'est qu'après avoir fixé les éléments au mur qu'il faut les fixer entre eux.

Eclairage et autres



Astuce !

Si vous avez acheté des éléments avec éclairage en haut et/ou en bas, vous devez penser à installer les fils, etc., avant de monter l'élément sur le mur car l'acheminement des fils est caché.

REMARQUE : il peut être plus facile de scier le trou pour la hotte aspirante et autres installations avant de monter l'élément sur le mur.

Plan de travail



Adaptation du plan de travail

Maintenant, votre nouvelle cuisine commence sérieusement à prendre forme et vous êtes prêt à y installer un beau plan de travail.

Sens de la longueur : mesurez la longueur totale des éléments bas (y compris les portes). Pensez à prévoir le débordement du plan de travail et ajoutez cette dimension à la longueur des éléments bas.

Sens de la largeur : Mesurez la profondeur des éléments bas, façades comprises, et ajoutez la saillie souhaitée pour le plan de travail. Afin de tenir compte du joint contre le mur, il est recommandé de déduire 3 mm.

Si la profondeur du plan de travail est de 600 mm, il n'est pas nécessaire d'adapter la profondeur, excepté pour tenir compte d'éventuelles irrégularités du mur.

Astuce !

Raccourcissement du plan de travail
Si vous utilisez une scie circulaire, vous devez veiller à mettre le plan de travail avec la face inférieure vers le haut. Il faut également installer une règle à dresser le long de la ligne de coupe. Enfin, il faut sceller le bord avec un silicone de polyuréthane afin d'éviter la pénétration d'humidité.

Évier



Trou pour l'évier

Avant de scier le trou pour votre évier, vous devez savoir exactement où il doit être placé par rapport aux éléments, installations de plomberie et autres matériels en relation avec l'évier. Ensuite, vous devez marquer les dimensions de l'évier en posant l'évier à l'envers sur l'envers du plan de travail et en traçant ses contours. Mesurez la largeur du rebord de l'évier et tracez cette dimension en parallèle avec le premier dessin de l'évier. Percez un trou à l'intérieur de la zone dessinée et utilisez une scie sauteuse pour découper.



Montez l'évier

Servez-vous des instructions d'assemblage de l'évier pour le monter dans le plan de travail.

N'OUBLIEZ PAS ! Il est important que l'assemblage entre l'évier et le plan de travail soit étanche. Pour assurer l'étanchéité, posez une couche par exemple de silicone sur la tranche du panneau de particules.

Plan de travail



Montage du plan de travail

Servez-vous des instructions d'assemblage du plan de travail pour son montage.

N'OUBLIEZ PAS ! Vous devez pré-percer les trous selon les instructions. Si vous ne le faites pas, toute réclamation ultérieure pour cause de plans de travail fissurés ou de travers ou de pénétration d'eau dans les assemblages est refusée pour montage erroné.

N'OUBLIEZ PAS ! Les plans de travail sur mesure sont accompagnés d'une description précise du montage correct des plans. Il est important de bien lire cette description avant de commencer le montage.

Table de cuisson



Four



Montage du four

Nous vous recommandons de vous faire aider pour soulever le four au moment de le monter. Il ne faut jamais soulever le four par la poignée de porte. Fixez le four en le vissant dans le cadre de l'élément en vous servant des trous dans le four.

N'OUBLIEZ PAS ! Il faut toujours suivre les instructions fournies avec le four.

Lave-vaisselle

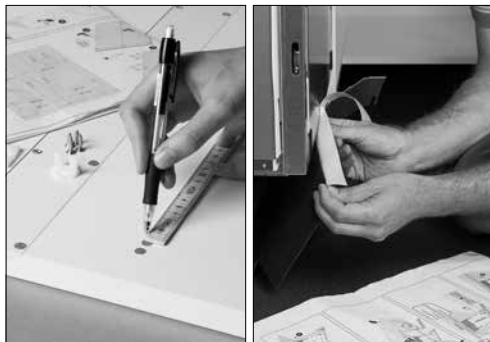


Montage dans cuisine X-Large

Si vous avez acheté une cuisine X-Large, au-dessus du lave-vaisselle il faut installer un panneau de 19 mm (réf. n° 000-K11154/035-K11154/076-K11154) dans le prolongement des autres meubles. Ce panneau est nécessaire à cause de la plinthe plus basse de la cuisine X-Large qui en revanche permet d'exploiter au maximum les tiroirs. Placez le lave-vaisselle à l'endroit souhaité. Si le sol est irrégulier, vous pouvez compenser en ajustant les pieds du lave-vaisselle. Les pieds de socle sont réglables de 85 à 120 mm.

N'OUBLIEZ PAS ! Si vous avez acheté un lave-vaisselle X-Large intégrable, la plinthe sous le lave-vaisselle doit être d'au minimum 90 mm, sinon la porte ne peut pas être adaptée.

Fillers



Mesure et montage de fillers

Avant de monter des fillers, il faut d'abord déterminer si le mur est irrégulier. Si c'est le cas, il faut en tenir compte au moment de scier le filler avec une scie sauteuse. Lorsque le filler est monté, il est conseillé d'utiliser du silicone pour remplir le joint entre le mur et le filler. Posez une bande adhésive sur le mur et sur le filler, appliquez le silicone et retirez la bande adhésive.

Réfrigérateur



Le réfrigérateur et les grilles de ventilation

Afin de permettre au réfrigérateur de fonctionner efficacement, il est nécessaire d'installer des grilles de ventilation dans la plinthe. Il faut pratiquer un trou dans la plinthe pour la grille de ventilation. Par conséquent, il faut prévoir l'emplacement de la grille dans la plinthe, dessiner la longueur et la largeur nécessaires au dos de la plinthe et utiliser une scie sauteuse pour découper autour de la ligne tracée après quoi vous pouvez monter la grille.

N'OUBLIEZ PAS ! Si la partie entre le haut du réfrigérateur et le plafond est fermée, il faut également installer une grille de ventilation au-dessus du réfrigérateur. Cela permet de créer une circulation d'air.

Porte de lave-vaisselle intégrable

Le lave-vaisselle est fourni avec des instructions de montage de la porte sur le lave-vaisselle intégrable.

REMARQUE : Par rapport aux instructions, l'emplacement doit être abaissé de 2,5 cm sur les cuisines X-Large et 1,0 cm sur les cuisines Mano. Cela est dû à la plinthe plus basse de ces deux types de cuisine. Pour les cuisines BasiQ, il ne faut pas abaisser le gabarit de perçage !

N'OUBLIEZ PAS ! Vous devez installer l'écran pare-vapeur fourni afin que l'humidité dégagée par le lave-vaisselle n'endommage pas le bord du plan de travail ou les étagères au-dessus du lave-vaisselle.

Perçage de la porte

Nous vous recommandons de mesurer et de percer minutieusement la porte car des écarts par rapport aux instructions peuvent avoir pour résultat une porte montée de travers.

Plinthe



Montage/adaptation de la plinthe par rapport aux pieds

Mesurez minutieusement la longueur de la plinthe pour qu'elle couvre jusqu'à la plinthe d'extrémité. Couper les plinthes dans la longueur avec une scie à dents fines.

N'OUBLIEZ PAS ! Il faut pratiquer un passage pour le lave-vaisselle afin de pouvoir facilement le faire sortir pour la maintenance. Fixer avec précaution les pièces plastiques à crans dans la rainure. Glissez ensuite les clips de fixation par-dessus. Fixez les clips de fixation aux pieds.

Poignées



Montage de poignées sur les portes

Chez Kvik, vous avez le choix entre un grand nombre de belles poignées de différentes longueurs. Vous devez donc vous-même percer des trous qui correspondent exactement aux poignées choisies. Afin de vous faciliter la tâche, nous avons réalisé un gabarit de perçage en vente dans le magasin.

N'OUBLIEZ PAS de percer les trous à partir de l'arrière tout en tenant un morceau de bois sur la façade afin d'éviter les éclats autour du trou.

Entretien



Entretien de la cuisine

Une cuisine est utilisée pratiquement tous les jours et tout comme d'autres objets usuels, elle s'use. Afin d'assurer à votre cuisine le plus bel aspect possible le plus longtemps possible, nous vous recommandons de l'entretenir régulièrement. Pour cette tâche, nous avons, en collaboration avec des fabricants reconnus, développé une série de produits d'entretien. Ces produits s'appellent Kvik Care.

N'OUBLIEZ PAS ! Nous vous recommandons également de lire les instructions d'entretien fournies avec le plan de travail et les autres installations de votre cuisine.



Kvik A/S
Stenfortvej 1, 7480 Vildbjerg
Danmark
T: +45 7211 7000 F: +45 9626 3101
www.kvik.com

